

BỆNH VIỆN  
**FV**

Niềm tin vào *Y* đức

SWISS EXPERTS IN VITAL HEPATITIS  
**SEVHep**

www.sevhep.ch

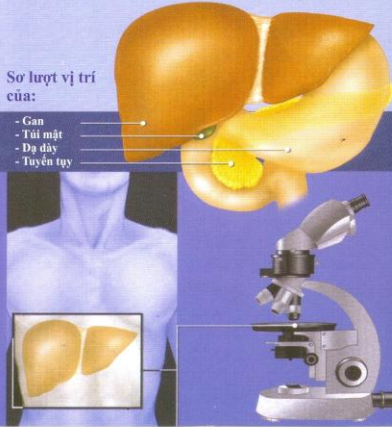
Produced by  
www.fbcommunication.org

Bệnh Viện **FV**

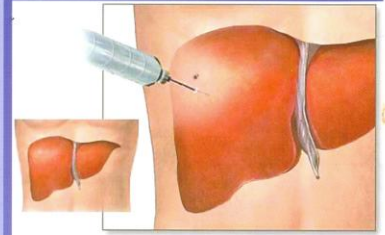
Đc: 6 Nguyễn Lương Bằng,  
P. Tân Phong, Q.7, TP Hồ Chí Minh  
Tel: 08 - 411 3333 ; máy lẻ: 1234  
Hotline thoại trực tiếp: 08 - 411 3466  
(Khoa Tiêu Hóa - Gan Mật)  
Fax: 08 - 411 3334  
www.fvhospital.com

Sơ lược vị trí của:

- Gan
- Túi mật
- Dạ dày
- Tuyến tụy



## ĐIỀU BẠN CẦN BIẾT TRƯỚC KHI LÀM SINH THIẾT GAN



Để có đầy đủ thông tin về thủ thuật sinh thiết này mà bạn đã được bác sĩ chỉ định, chúng tôi đề nghị bạn đọc kỹ nội dung trong tờ bướm này. Nếu bạn cần giải thích rõ hơn, xin đừng ngần ngại liên hệ với bác sĩ điều trị của bạn.

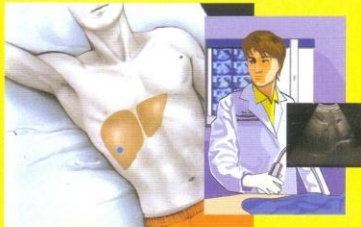
### ? TẠI SAO LÀM SINH THIẾT GAN ?

Sinh thiết gan hiện là thủ thuật được ưu tiên lựa chọn để xác định nguyên nhân, đánh giá mức độ (ví dụ: mức độ xơ hóa), và để quyết định về phương thức điều trị cho nhiều bệnh lý gan. Thủ thuật này thường là cần thiết trước khi đưa ra liệu pháp chống siêu vi (như đối với trường hợp viêm gan C) hoặc cơ sở trị hoãn điều trị như đối với trường hợp bệnh "còn hiền lành", hoặc bệnh ở giai đoạn chưa tiến triển.

### BẠN PHẢI CHUẨN BỊ CHO MÌNH NHỮNG GÌ?

- Vào ngày làm sinh thiết gan, bạn phải nhịn ăn ít nhất 6 tiếng đồng hồ.
- Cần thiết phải tránh thuốc có khả năng gây rối loạn đông máu như aspirin và các thuốc kháng viêm khác, trong 10 ngày trước khi làm thủ thuật này.
- Mặc dầu vậy, điều quan trọng là bạn cũng phải tiếp tục các thuốc điều trị mà bạn đang dùng (ví dụ, điều trị cao huyết áp). Nếu có nghi ngại gì, tốt hơn bạn nên hỏi bác sĩ.
- Tiểu cho sạch bằng quang trước khi làm sinh thiết gan.

### THỦ THUẬT NÀY ĐƯỢC TIẾN HÀNH NHƯ THẾ NÀO?



Bạn sẽ nằm lại bệnh viện nguyên ngày sau khi làm sinh thiết (nghĩa là, từ sáng đến cuối chiều). Trước khi sinh thiết, bác sĩ sẽ tiến hành siêu âm gan, và cho bạn làm xét nghiệm về chức năng đông máu. Nếu cần, bác sĩ sẽ kê toa thuốc an thần hay giảm đau cho bạn. Bạn sẽ được gây tê tại chỗ bằng một mũi tiêm dưới da. Bạn sẽ nằm ngửa và bác sĩ sẽ sinh thiết bằng cách dùng một cây kim sử dụng một lần, lấy một mảnh mô nhỏ của gan qua da (từ nơi đã được chích tê). Đường kính mảnh mô gan này khoảng 1-2 mm.

### ĐIỀU GÌ XẢY RA SAU KHI SINH THIẾT?

Sau khi sinh thiết, bạn sẽ nằm lại tại giường trong 06 tiếng đồng hồ, mà 01 tiếng đồng hồ đầu tiên bạn phải nằm bên phải. Điều dưỡng sẽ kiểm tra nhịp tim và huyết áp bạn đều đặn. Sinh thiết sẽ không để lại sẹo và miếng băng sẽ được tháo ra ngay hôm sau. Ngay sau thủ thuật, bạn có thể cảm giác hơi đau gần chỗ sinh thiết, hay ở vai phải. Trong trường hợp này, bạn

hãy bảo điều dưỡng và xin thuốc giảm đau. Bệnh nhân về nhà chiều hôm đó không nên ở quá xa bệnh viện ít nhất là đêm đầu tiên (thông thường là không quá 20 phút đi xe hơi). Ngoài ra, bệnh nhân còn được khuyến cáo nên đi kèm với một người lớn để tránh mọi hoạt động thể lực mạnh sau sinh thiết. Trong tuần lễ tiếp theo, cần hạn chế dùng thuốc có khả năng gây rối loạn đông máu, như aspirin và các tác nhân kháng viêm khác. Bạn có thể sinh hoạt lại bình thường, nhưng tốt hơn là tránh các hoạt động thể lực mạnh hay ít nhất trong 01 tuần không đi du lịch ở những nước thiếu các phương tiện y tế thích hợp.

### NHỮNG BIẾN CHỨNG NÀO CÓ THỂ XẢY RA, VÀ LÀM SAO NHẬN BIẾT BIẾN CHỨNG?

Mọi thủ thuật y khoa, dù tiến hành theo đúng quy cách khoa học hiện đại, quy trình an toàn, và đúng chỉ định, vẫn có nguy cơ biến chứng. Dù vậy, những biến chứng tiếp theo sau sinh thiết gan là hiếm. Biến chứng thường gặp nhất là xuất huyết, tỷ lệ là dưới 1/1000.

Các biến chứng khác cũng có khả năng xảy ra, nhưng rất hiếm: đôi khi là do đã có phẫu thuật trước kia, hay bệnh lý đặc hiệu nào đó, hay do những liệu pháp đang dùng. Những biến chứng này thường xảy ra trong vòng 6 tiếng ngay sau sinh thiết, do vậy thời gian này bệnh nhân cần ở gần bệnh viện. Ngoài ra, những ngày tiếp theo thủ thuật, bạn có thể bị đau bụng, mệt mỏi, da xanh xao, hoặc sốt. Nếu gặp trường hợp này, bạn cứ hỏi bác sĩ đã sinh thiết bạn hay bác sĩ điều trị của bạn. Nếu không được, bạn hãy đến phòng cấp cứu gần nhất.